



ESTADO DO TOCANTINS
SECRETARIA DA EDUCAÇÃO
SUPERINTENDÊNCIA DE INFORMAÇÃO E TECNOLOGIA NA EDUCAÇÃO
ASSESSORIA DE COLETA DE DADOS EDUCACIONAIS – ASSCODE
ASSESSORIA DE ESTATÍSTICAS EDUCACIONAIS – ASSEED
DIRETORIA REGIONAL DE ENSINO DE ARAGUAÍNA
ASSESSORIA DE PLANEJAMENTO E AVALIAÇÃO

SARE

**SISTEMA DE ACOMPANHAMENTO
DO RENDIMENTO ESCOLAR**

2011

MANUAL DE ORIENTAÇÃO

FONTE: <http://sare.seduc.to.gov.br/>

**PALMAS/2011
DRE - ARAGUAÍNA**

INTRODUÇÃO

O sistema de Acompanhamento do Rendimento Escolar (**SARE**) é uma ferramenta de coleta de dados educacionais, cujo objetivo é acompanhar o rendimento escolar dos alunos da rede Estadual de Educação do Tocantins. Os dados coletados servirão para orientar as políticas públicas direcionadas à educação do Estado.

A metodologia aplicada na coleta das informações se dá mediante a inserção dos dados de movimento e rendimento do aluno, por parte das Unidades Escolares, tendo como foco os índices de aprovação, reprovação e abandono.

Este manual está disponível no endereço: <http://sare.seduc.to.gov.br/> para ser acessado por todos os usuários que utilizam o sistema.

I - PADRONIZANDO CONCEITOS NO SISTEMA

1. Matrícula Inicial: Número de alunos matriculados, *inclusive em programas de correção de fluxo*, efetivamente freqüentando a escola tendo como data base a última quarta-feira do mês de março.

Obs.:

- 1.1- No ano letivo de 2011, por questões operacionais, a **data base** será a primeira quarta-feira do mês de abril – **06/04/2011**.
 - 1.2- O aluno que tiver ao menos uma presença, e não solicitou transferência até a **data base**, deverá ser incluído na matrícula inicial.
 - 1.3- O aluno matriculado na Unidade Escolar, que nunca freqüentou ou foi transferido antes da **data base**, não entrará na matrícula inicial do Sistema desta escola, pois o mesmo ingressará na matrícula inicial da escola para a qual foi transferido.
 - 1.4- Os alunos aprovados totalmente e certificados no ENCCEJA e ENEM não devem aparecer na matrícula inicial, desde que o resultado seja divulgado antes da **data base**. Caso o resultado não seja divulgado até esta data os alunos deverão aparecer na matrícula inicial e constarão como aprovados até o final do ano.
 - 1.5 - Os alunos do Programa Direito de Aprender serão inseridos nas turmas do Ensino Médio Regular.
 - 1.6- Matrícula Inicial do Ensino Regular deverá ser coletada anualmente, já a Matrícula Inicial da EJA será coletada semestralmente. Os dados de matrícula inicial migram para os outros quadros/bimestres e não poderão ser alterados. Na Educação Profissional, estes dados ainda não estão migrando e deverão ser digitados a cada quadro/bimestre.
- 2. Distorção Idade/Série – Ensino Regular:** deverá ser coletada anualmente no 1º bimestre. Os alunos serão inseridos de acordo com o ano de nascimento (desconsiderar o dia e o mês).
- 3. Movimento**
- 3.1- **Admitido Após a Matrícula Inicial:** Número de alunos que foram admitidos após a **data base (06/04/2011)** da Matrícula Inicial.

3.2 - **Reclassificados Ingresso:** Número de alunos que foram reclassificados após a **data base** e ingressaram (entraram) em um (a) determinado (a) ano/série.

3.3- **Reclassificado Egresso:** Número de alunos que foram reclassificados após a **data base** e egressaram (saíram) de um (a) determinado (a) ano/série.

3.4-**Transferidos de Turno (ingresso):** Número de alunos que foram transferidos de turno após a **data base** e ingressaram (entraram) em um (a) determinado (a) ano/série em outro turno.

3.5-**Transferidos de Turno (egresso):** Número de alunos que foram transferidos de turno após a **data base** e egressaram (saíram) em um (a) determinado (a) ano/série em outro turno.

3.6-**Transferidos:** Número de alunos, em cada série, que deixaram de freqüentar o estabelecimento/modalidade após a **data base** para ingressar em outra Unidade Escolar. Observadas as exigências legais.

3.7- **Óbitos:** Número de alunos falecidos após a **data base**.

3.8- **Abandonos:** Número de alunos que deixaram de freqüentar a escola após a **data base**.

4. **Rendimento**

4.1- **Aprovados:** Número de alunos que ao final de cada bimestre preencheram os requisitos mínimos de aproveitamento.

4.2-**Reprovados:** Número de alunos que ao final de cada bimestre não preencheram os requisitos mínimos de aproveitamento.

5. **Matrícula Final:** Número de alunos que efetivamente freqüentam determinada série/ano no decorrer do ano letivo.

6. **Programa de Correção de Fluxo – Regular**

6.1- **Se Liga / Acelera (1º ao 5º ano):** Número de alunos que estavam nas turmas regulares e passaram a freqüentar turmas de correção de fluxo.

6.2- **Aceleração (6º ao 9º ano):** Número de alunos que estavam nas turmas regulares e passaram a freqüentar turmas de correção de fluxo.

Obs.:

- No ano de composição da turma de correção de fluxo, o aluno que passa a freqüentá-la deverá constar **na Matrícula Inicial da série de origem do Ensino Fundamental**, posteriormente constará na coluna **SE LIGA/ACELERA**; tanto alunos do 1º ao 5º quanto do 6º ao 9º ano.
- O aluno só poderá compor turmas de Correção de Fluxo – Se Liga/Acelera – até o dia 29/04/2011, conforme orientação da equipe que acompanha os Programas
- **Movimentação e rendimento da Correção de Fluxo 1º ao 5º e 6º ao 9º ano:** Não será necessário lançar o movimento e o rendimento dos alunos dentro do sistema, eles serão acompanhados pela equipe dos Programas.
- **Para efetivar os registros no diário de classe, deverão ser observadas as orientações da Coordenadoria de Certificação e Normatização.**

7. Programa de Correção de Fluxo – EJA

7.1- **Movimentação da EJA:** Quando ocorrer movimentação do aluno entre o ensino regular e a EJA, ele deverá ser retirado do quadro na coluna dos transferidos e inserido na coluna dos admitidos após a **data base**.

II - PADRONIZANDO AS FÓRMULAS

1. Matrícula Final: (Matrícula Inicial + Admitidos após a **data base** – Se liga/Acelera – Reclassificados (egresso) + Reclassificados (ingresso) – Transferidos de turno (egresso) + Transferidos de turno (ingresso) – Transferidos – Óbitos – Abandono).

2. Índice de Transferência: $[N^{\circ} \text{ Transferidos} / (\text{Matrícula Inicial} + \text{Admitidos após a data base} - \text{Se liga/Acelera} - \text{Reclassificados (egresso)} + \text{Reclassificados (ingresso)} - \text{Transferidos de turno (egresso)} + \text{Transferidos de turno (ingresso)} - \text{Óbitos}) \times 100]$

3. Índice de Reprovação: $[N^{\circ} \text{ de Reprovados} / (\text{Matrícula Inicial} + \text{Admitidos após a data base} - \text{Se liga/Acelera} - \text{Reclassificados (egresso)} + \text{Reclassificados (ingresso)} - \text{Transferidos de turno (egresso)} + \text{Transferidos de turno (ingresso)} - \text{Transferidos} - \text{Óbitos}) \times 100]$

4. Índice de Aprovação: $[N^{\circ} \text{ de Aprovados} / (\text{Matrícula Inicial} + \text{Admitidos após a data base} - \text{Se liga/Acelera} - \text{Reclassificados (egresso)} + \text{Reclassificados (ingresso)} - \text{Transferidos de turno (egresso)} + \text{Transferidos de turno (ingresso)} - \text{Transferidos} - \text{Óbitos}) \times 100]$

5. **Índice de Abandono:** $[N^{\circ} \text{ de abandonos} / (\text{Matrícula Inicial} + \text{Admitidos após a data base} - \text{Se liga/Acelera} - \text{Reclassificados (egresso)} + \text{Reclassificados (ingresso)} - \text{Transferidos de turno (egresso)} + \text{Transferidos de turno (ingresso)} - \text{Transferidos} - \text{Óbitos}) \times 100]$

III - ORIENTAÇÕES PARA O PREENCHIMENTO NO SISTEMA SARE 2011

1. A Unidade Escolar deverá obedecer ao seguinte procedimento de preenchimento:
 - **No período de Inserção da Matrícula (fase 1):** 1º - Preencher o Quadro de Funcionamento da Escola e 2º- Quadro de Matrícula Inicial.
 - **No 1º bimestre (fase 1):** 1º - Preencher o Quadro Distorção Idade Série; 2º - Quadro de Aproveitamento e 3º - Quadro de Disciplinas Críticas.
 - **Nos demais bimestres:** Seguir as orientações do 1º bimestre. Observar o calendário de inserção de dados estabelecido pela SEDUC/Sede.
2. Os dados de Matrícula Inicial serão migrados (em todos os modelos e bimestres) para os quadros: Distorção Idade-Série, Aproveitamento e Disciplinas Críticas, com exceção dos quadros da Educação Profissional.
3. Os dados inseridos no quadro de aproveitamento, a partir da coluna “Admitidos Após a **data base**” - até a coluna “Abandono” serão migrados para as respectivas colunas no quadro “Disciplinas Críticas”.
4. No quadro de identificação da Unidade Escolar foram excluídos os campos: telefone, e-mail, nome do diretor e endereço da unidade escolar. Porém o quadro permanecerá como acesso aos demais quadros, necessitando clicar em “próximo”.

IV - OBSERVAÇÕES IMPORTANTES

1. O Sistema ficará disponível para as Modalidades/Etapas de Ensino Fundamental, Médio, Médio Integrado (Educação Profissional) e EJA; em datas determinadas, conforme cronograma abaixo:

CALENDÁRIO DE ABERTURA DO SISTEMA SARE 2011/2012		
	PARA AS UNIDADES ESCOLARES	
BIMESTRE	DATA DE ABERTURA	DATA DE ENCERRAMENTO
Matrícula Inicial	06/04/2011	13/04/2011
1º	02/05/2011	12/05/2011
2º	04/07/2011	20/07/2011
3º	Será definida posteriormente	Será definida posteriormente
4º	Será definida posteriormente	Será definida posteriormente
5ª (*) Pós Exame Especial	Será definida posteriormente	Será definida posteriormente

Após esses períodos o Sistema ficará indisponível para preenchimento dos questionários.

Obs.:

- O acesso ao sistema será bloqueado aos usuários no último dia do ano corrente, em virtude das mudanças ocorridas no quadro de pessoal nas Unidades Escolares, Diretorias Regionais e SEDUC/Sede.
- As Unidades Escolares deverão ter o máximo de **atenção no preenchimento de todos os dados, em especial a Matrícula Inicial**, pois estes não serão alterados.
- O monitoramento dos dados deverá acontecer durante a inserção para que todos os erros detectados pela Escola sejam corrigidos em tempo hábil.
- Qualquer necessidade de correção, posterior aos períodos acima mencionados, deverão ser solicitados através de formulário padrão e será submetido à apreciação dos Gestores da Pasta.
- Na Fase 5 do regular e 3 da EJA os únicos dados que têm alteração são aprovação e reprovação, os outros itens não sofrem alterações em relação a fase 4 do Ensino Regular e a fase 2 da EJA. Considerar na fase 5 a Ata de Resultado Final, após o exame especial.

2 – Quadro de itens cumulativos, não cumulativos e passíveis de redução:

Itens	Cumulativo	Não cumulativo	Passível de redução
Matrícula Inicial		X	
Adm. após data base (06/04/2011) da Matrícula Inicial	X		
Programas de Correção de Fluxo (1º ao 5º)	X até 29/04/2011	X a partir de 30/04/2011	
Programas de Correção de Fluxo (6º ao 9º)	X até 29/04/2011	X a partir de 30/04/2011	
Reclassificados Ingressos	X		
Reclassificados Egressos	X		
Transferidos de Turno Ingressos	X		
Transferidos de Turno Egressos	X		
Transferidos	X		
Óbitos	X		
Abandono	X		X
Aprovados	Resultado do Bimestre		
Reprovados	Resultado do Bimestre		
Matrícula Final	Resultado da Movimentação		

COMO ACESSAR O

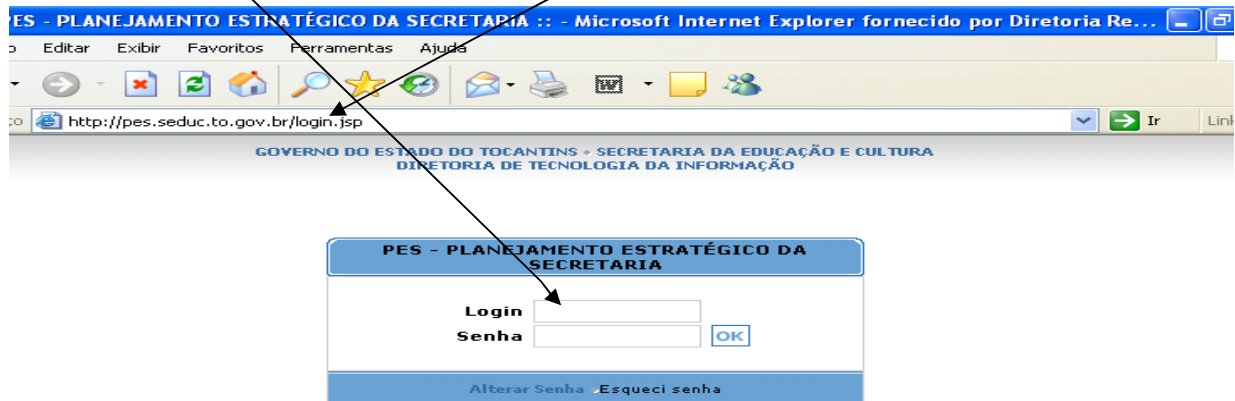
SISTEMA SARE

E TRABALHAR *ON LINE*

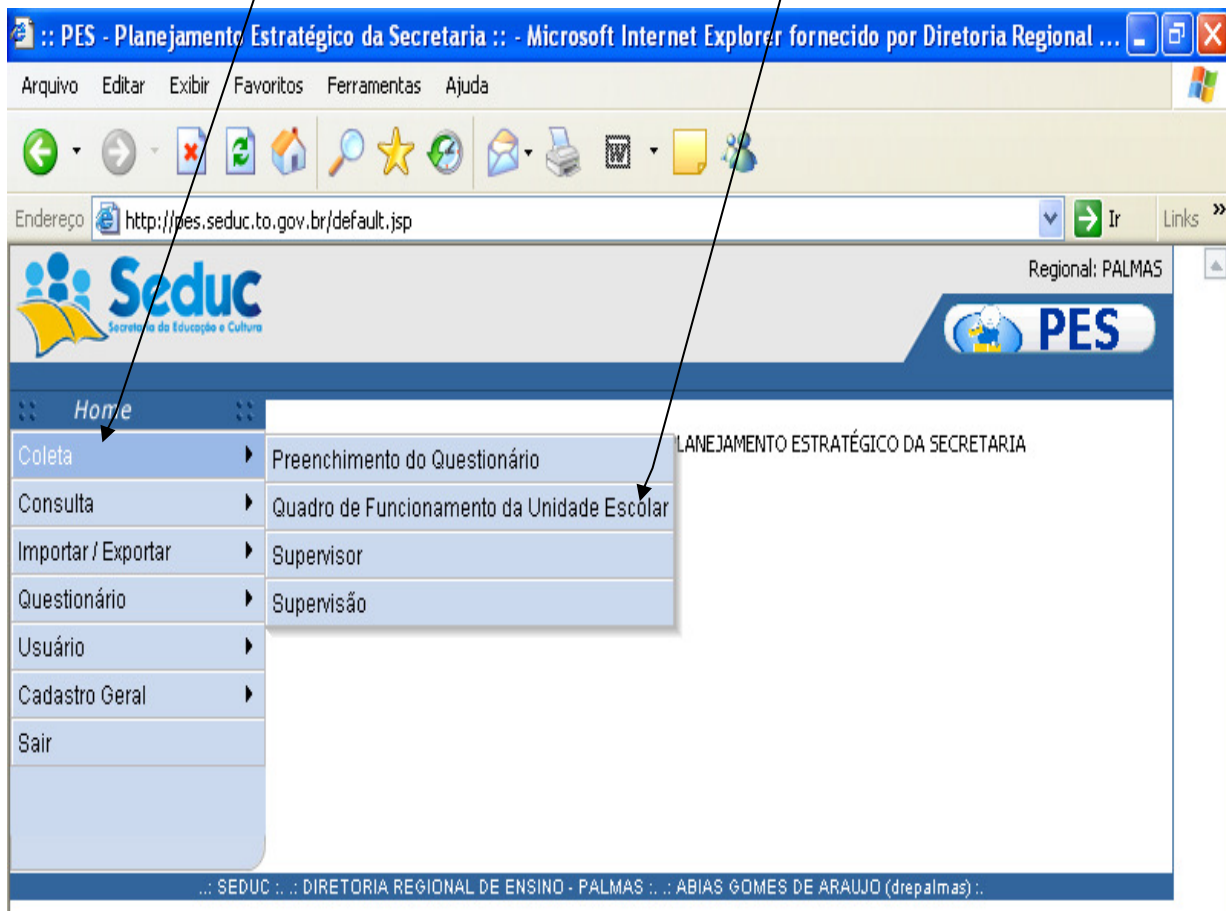
V - PARA ACESSAR O SISTEMA ON LINE:

5.1 - Digitar o endereço: <http://sare.seduc.to.gov.br>

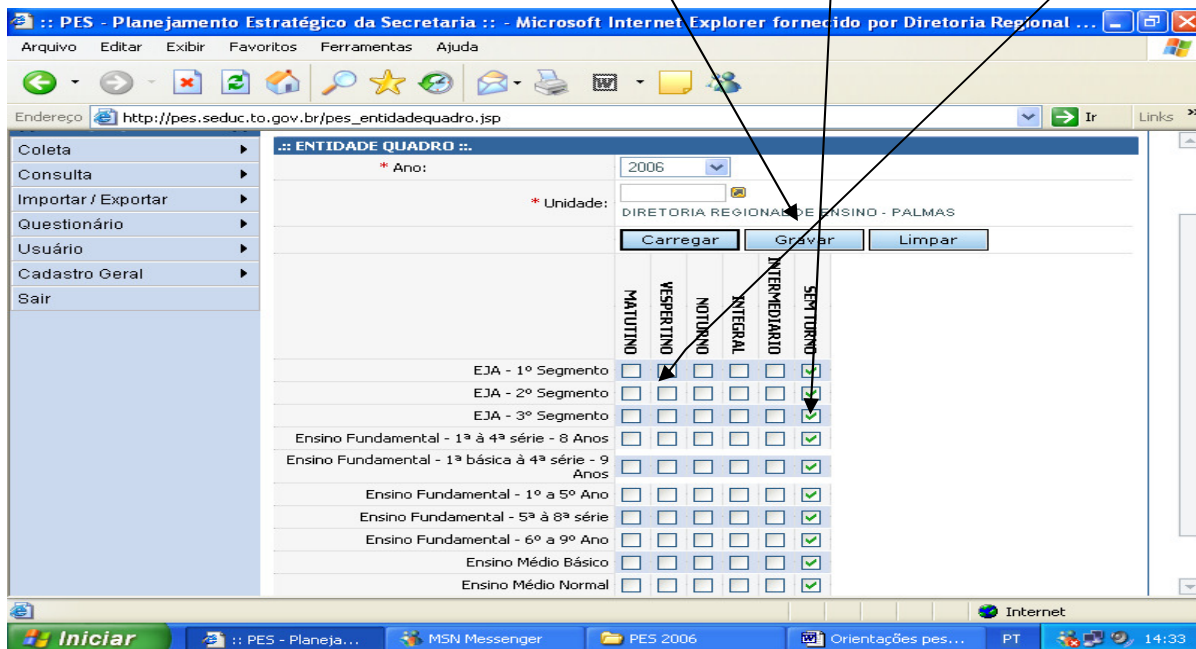
5.2- Digitar o login e a senha e teclar “ENTER” ou “OK”



5.3 - Clicar em coleta depois em quadro de funcionamento da u.e

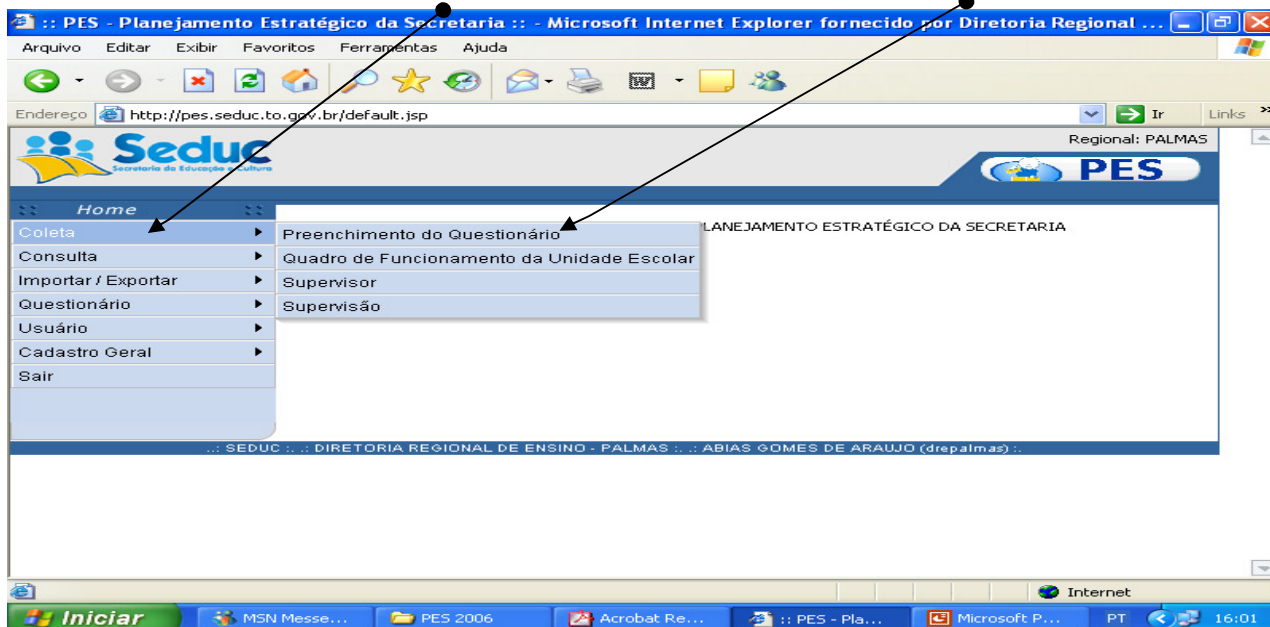


5.4 - Clicar em **carregar**, assinalar todos os quadros **sem turno** e as modalidades/etapas de ensino, bem como os períodos ofertados pela escola (matutino, vespertino, noturno e integral). Clicar em **gravar**



Obs.: Mesmo código utilizado no censo. Ex.: 17012345

5.5 - Clicar novamente em **coleta** e, em seguida, em **preenchimento do questionário**.



5.6 - Clicar em **listar** e, em seguida, selecionar **matrícula inicial** da modalidade de ensino que a escola oferece:

The screenshot shows a web browser window with the URL http://pes.seduc.to.gov.br/pes_questionarioativo.jsp?. The page title is "QUESTIONÁRIOS ATIVOS". The unit is "17000000 CENTRO DE ATENÇÃO INT A CRIANÇA - CAIC". There is a red warning message: "* Campos Obrigatórios". A "Listar" button is highlighted with a black box. Below it is a table with the following data:

Ano	Questionário	Modelo	Supervisor
2006	1	209 - MATRÍCULA INICIAL ENSINO FUNDAMENTAL	Cristiane Ribeiro Lima
2006	1	23 - MATRÍCULA INICIAL ENSINO MÉDIO BÁSICO	Cristiane Ribeiro Lima
2006	1	19 - MATRÍCULA INICIAL ENSINO MÉDIO NORMAL	Cristiane Ribeiro Lima
2006	1	20 - MATRÍCULA INICIAL EJA - 1º SEGMENTO / 1º Semestre	Cristiane Ribeiro Lima
2006	1	21 - MATRÍCULA INICIAL EJA - 2º SEGMENTO / 1º Semestre	Cristiane Ribeiro Lima
2006	1	22 - MATRÍCULA INICIAL EJA - 3º SEGMENTO / 1º Semestre	Cristiane Ribeiro Lima
2006	1	206 - DISTORÇÃO IDADE-SÉRIE ENSINO FUNDAMENTAL - 2006	Cristiane Ribeiro Lima
2006	1	31 - DISTORÇÃO IDADE-SÉRIE ENSINO MÉDIO BÁSICO	Cristiane Ribeiro Lima
2006	1	32 - DISTORÇÃO IDADE-SÉRIE ENSINO MÉDIO NORMAL	Cristiane Ribeiro Lima
2006	1	25 - APROVEITAMENTO ENSINO MÉDIO BÁSICO	Cristiane Ribeiro Lima
2006	1	26 - APROVEITAMENTO ENSINO MÉDIO NORMAL	Cristiane Ribeiro Lima
2006	1	27 - APROVEITAMENTO EJA 1º SEGMENTO / 1º Semestre	Cristiane Ribeiro Lima
2006	1	28 - APROVEITAMENTO EJA 2º SEGMENTO / 1º Semestre	Cristiane Ribeiro Lima
2006	1	29 - APROVEITAMENTO EJA 3º SEGMENTO / 1º Semestre	Cristiane Ribeiro Lima

Below the table is a "LEGENDA" section with a "Localizar" button. The Windows taskbar at the bottom shows the "Iniciar" button and several open applications: "PES - Planeja...", "MSN Messenger", "PES 2006", and "Orientações pes...". The system clock shows "14:40".

5.7 - Preencher corretamente os campos “turmas” e “alunos”, clicar em **calcular/validar** em **gravar** e em **próximo**, assim sucessivamente até preencher todos os quadros de matrícula das modalidades e etapas ofertadas pela unidade escolar.

	1º ANO	2º ANO	3º ANO	4º ANO	5º ANO	TOTAL
TURMAS	0	1	1	1	1	4
ALUNOS	0	19	19	28	31	97

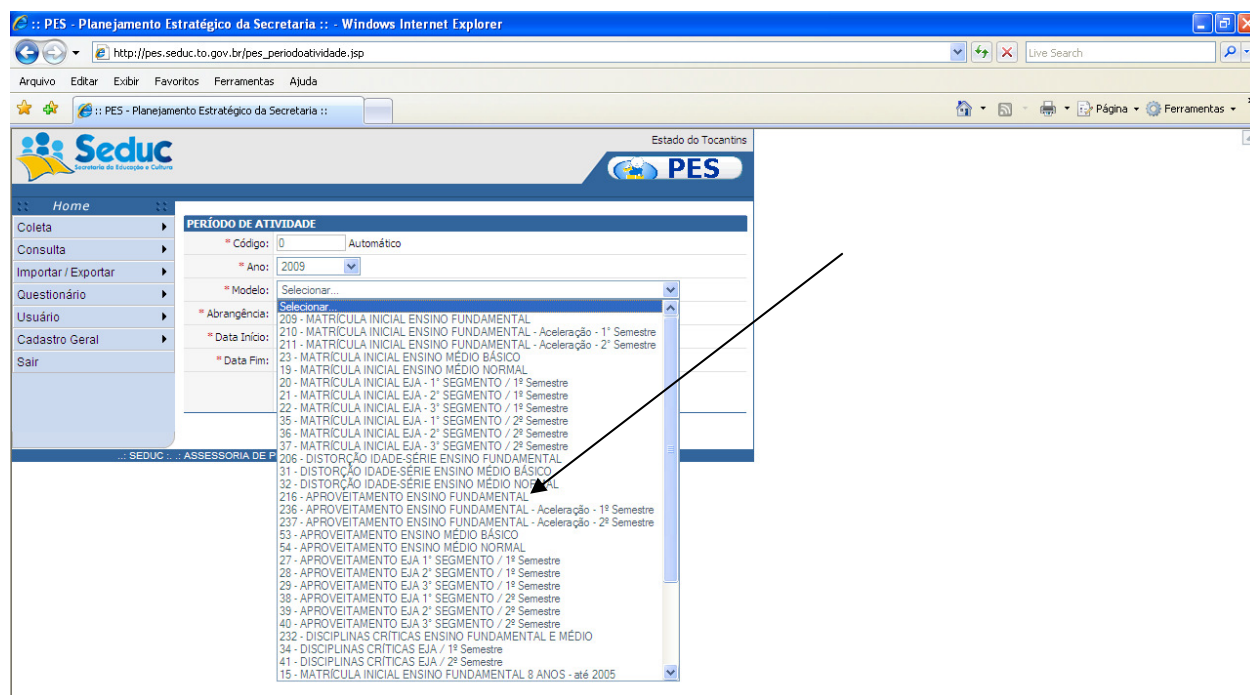
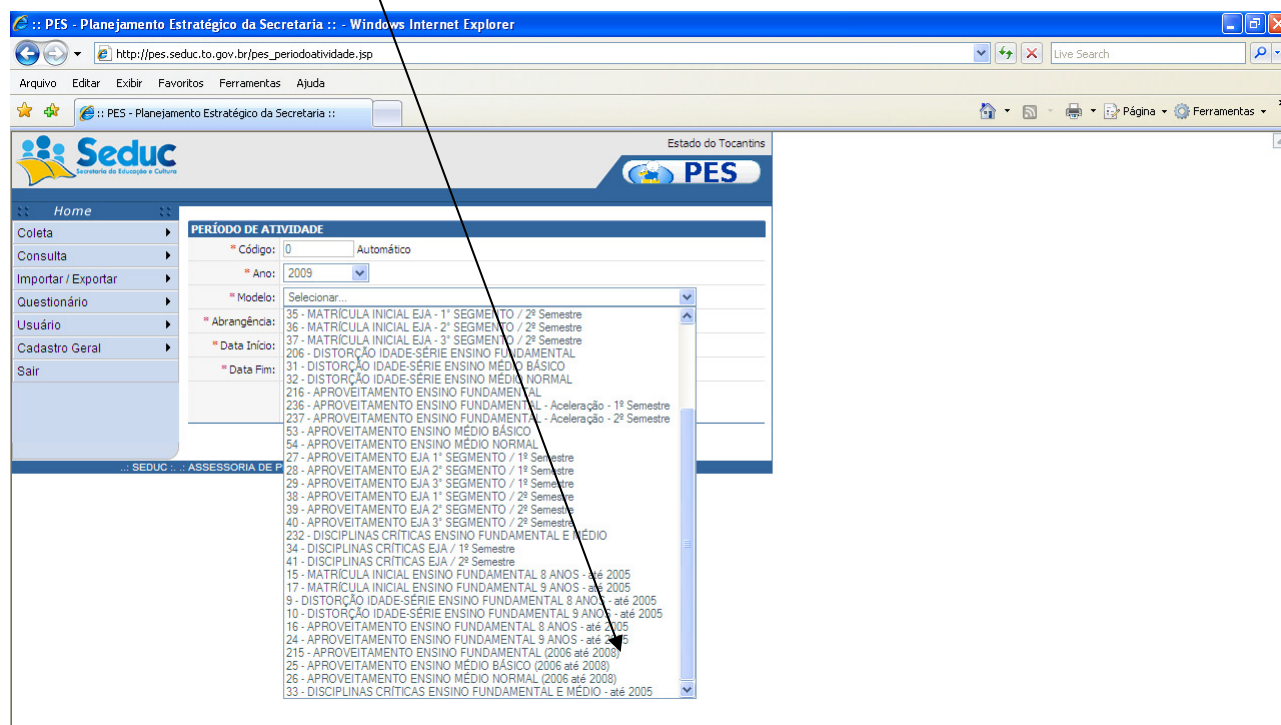
5.8 – Na data prevista no calendário de abertura do sistema para inserção dos dados de movimento e rendimento da fase 1 (1º bimestre), retornar à tela do item 5.6 acima para selecionar os quadros **distorção idade/série**, **aproveitamento** e **disciplinas críticas**, sucessivamente, de todas as modalidades e etapas de ensino que a escola possui.

5.9 - Na data prevista de abertura do sistema para inserção dos dados de movimento e rendimento das demais fases (2, 3, 4 e 5), retornar à tela do item 5.6 acima para selecionar os quadros **aproveitamento** e **disciplinas críticas**, sucessivamente, de todas as modalidades e etapas de ensino que a escola possui.

Obs.:

- Cada vez que clicar em calcular/validar, observar se aparece a mensagem **ok** em verde; caso contrário, conferir os dados e repetir a operação.
- As disciplinas que aparecem no Quadro de Disciplinas Críticas, porém não são ofertadas pela Unidade Escolar, não deverão ser preenchidas. As matrículas iniciais migradas do Quadro de Matrícula Inicial terão que ser zeradas.

**5.10 - Mudança no sub menu do Sistema SARE: Alguns modelos foram alterados em decorrência das mudanças na forma da coleta em 2009:
Ex: modelo 215 – Aproveitamento Ensino Fundamental – 2006/2008 passa a ser modelo 216 - Aproveitamento Ensino Fundamental a partir de 2009.**



Em caso de dúvidas entrar em contato na Diretoria Regional de Ensino /Assessoria de Planejamento e Avaliação (63) 3411 5022.

**Bom trabalho !
DRE- Araguaína**